



grenzend aan straten:

Toministraat 1
Insulindeweg 58-108
Minahassastraat 5-69
Palembangstraat 3-41

woningen: 122

hat eenheden: 43 (oorspronkelijk)

woongroepen: 2 (oorspronkelijk)

overige functies:

kinderdagverblijf De Oase
2 ateliers (Toministraat)

portieken: 12

woningen per portiek:

gemiddeld 9 woningen en twee uitschieters van 16 en 29 woningen

bouwlagen: 5

architect: Koning

gebouwd: 1984

kleur- materiaalgebruik:

metselsteen: geel

kozijnen: hout

lateien: geschilderd beton in zicht, robuuste afmeting

hijshaken: staal

balkons: in vlak gevel

hekken: twee soorten: geperforeerd staal en slank spijlenhek

kleur: flets

positie gebouw in de buurt:

Het gebouw staat aan de Insulindeweg die de Indische buurt in tweeën snijdt en de noordrand vormt van de Ambonpleinbuurt. Het bouwdeel aan de Insulindeweg is vanwege noordoriëntatie en bomen somber en het draagt met uitsluitend wonen op de begane grond niet bij aan het karakter van een stadsallee wat de Insulindeweg in potentie is. De Toministraat is met twee ateliers en de betere (west) oriëntatie vriendelijker van karakter. De Minahassa- en Palembangstraat zijn woonstraat, waarbij echter de relatie tussen straat en gebouw, zonder woningentreedeuren en met dichte portieken, matig is. De uitstraling van het kinderdagverblijf is minimaal.

uitstraling gebouw:

De uitstraling van het blok is typisch jaren '80 en wordt gedomineerd door muf metselwerk in combinatie met zwaar vormgegeven halfronde balkons en een rafelige dakrand. De gevelkozijnen, en vooral de trappenhuispuien, zijn zwaar gedetailleerd en missen daarmee een kans om rankheid en lichtheid uit te stralen in deze blokken. De schotelantennes geven een armoedige indruk aan het gebouw

gebouwplint:

De portiekentrees zijn terugliggend en zwaar vormgegeven, waardoor deze minder uitnodigend en moeillijk herkenbaar zijn. De halfronde uitbouw aan de Insulindeweg onttrekt de portiekentree aan het zicht; het terugliggen van de entree in de andere straten heeft hetzelfde effect.

Enkele woningen hebben een voordeur aan de straat zonder dat dit in de gevel of in de inrichting van de straat verbijzonderd is.

Dichte deuren in het gevelvlak, gescheiden van de portiekentree, vormen de entrees tot de bergingen en dragen bij aan het gesloten karakter van de plint. De hoeken van het gebouwen zijn noch architectonisch, noch functioneel verbijzonderd, wat een gemiste kans is in deze vroeg-twintigeeuwse verka-veling.

In alle straten sluit de metselwerkgevel direct aan op de klinkerbestrating.

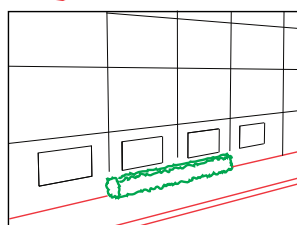
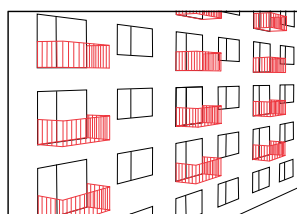
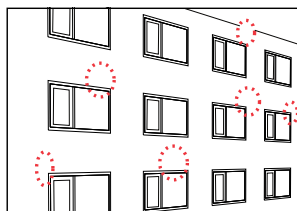
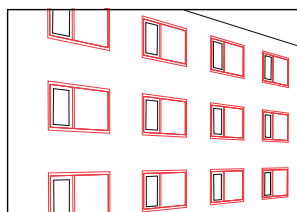
gebouwkleuren:

Het kleurgebruik is simpel, maar gedateerd:

- woningkozijnen, -ramen en -deuren: wit, waardoor het licht choatische en dichtgekoekte beeld versterkt wordt
- portiekpui: vaal geel
- oning- en bergingentreedeuren in de plint: contrasterend vaal lichtgroen
- balkonhekken: lilakleurig, wat goed bij het metselwerk past.

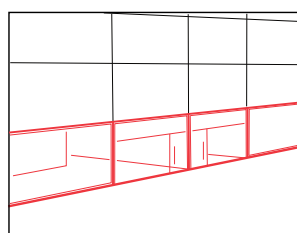
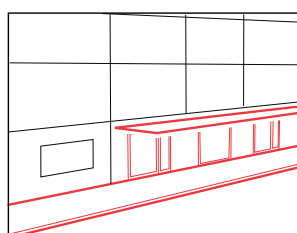
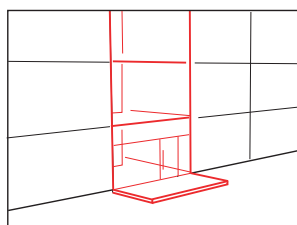
minimale ingreep

1. schilderwerk kozijnen, betonwerk en balkonhekken
2. portiekentrepeluien vervangen
3. de trappenhuispuien aan de Insulindeweg
4. bg woningen insulindeweg inzetten voor bedrijven en eventueel koppelen aan woningen 2e woonlaag
5. geen maatregelen nemen in de plint van de Insulindeweg die de omvorming in de toekomst tot bedrijfsruimte zou belemmeren



verdere ingrepen

6. inrichting portiekentrees verruimen
7. traatinrichting Palembangstraat aanpassen
8. ultiplex klepramen vervangen voor hardglazen klepraam
9. aanzicht kinderdagverblijf verbeteren
10. schotelantennes verwijderen



kleur: plastische aanpak

subtiel kleurgebruik draaiende delen:

kozijnen:	licht	<i>perlweiss</i>
ramen:	donker	<i>afhankelijk kleur steen*</i>
deuren plint:	donker	<i>afhankelijk kleur steen*</i>
balkondeuren:	licht	<i>lichte variant van kleur ramen</i>
paneelvulling:	licht	<i>als kozijn</i>
betonlatei:	licht	<i>grauweiss</i>

*eerste insteek:

blok 3: *tomatenrot*, blok 7: *brillantblau*, blok 10: *kadmi-
umgelb met korallenrot*
RALkleuromschrijvingen

balkon: balkon is object

betonplaat:	licht	<i>perlweiss</i>
hekwerk:	idem	
console:	idem	

Ia. schilderwerk gevel

Het hout- en betonwerk wordt geschilderd om een eigentijdse uitstraling te realiseren. Het kozijnhout wordt geschilderd, zodat het gevelbeeld rustiger wordt. Vervanging van de multiplex klepramen door hardglazen ramen past in deze aanpak. Het betonwerk krijgt een warm grijze kleur die dicht bij het metselwerk ligt om de eenheid van het gevelvlak te versterken

Id. verwijderen schotelantennes

De schotelantennes aan de voorgevel worden verwijderd, waarmee de eerste aanblik van het gebouw sterk wordt verbeterd. Alternatieven zijn een collectieve antenne, een plaatsingsmogelijkheid op het dak of via glasvezel.

Ila. schilderen balkonhekken

De spijlenhekken van de kleine balkons en de geperforeerd stalen hekken van de grote balkons passen goed in het gevelbeeld. Het balkon komt veelal naar voren als object.

IIla. aanpassen straatinrichting

De gevel aan de Palembangstraat ligt op het zuiden en leent zich voor het uitgeven van (verticale) geveltuinjes of andere vormen van bescheiden toeëigening van de straat door het wonen om daarmee de straat te verlevendigen en minder anoniem te maken.

IIlc. vernieuwen portiekentrees

Het meer open en eigentijds vormgeven van alle portiekentrees in het gebouw verbetert de sociale veiligheid, de aantrekkelijkheid en herkenbaarheid van zowel portiek als gebouw aanzienlijk.

IVa. vervangen trappenhuispuien

De aan de gevel gesitueerde trappenhuisen (Insulindeweg) worden voorzien van nieuwe puien met ranke (bij voorkeur) stalen profielen ten behoeve van een hoogwaardige uitstraling en meer licht in het portiek (overdag) en op straat ('s nachts).

Va. verbeteren uitstraling bedrijfsruimten

De uitstraling op de straat van de bestaande bedrijfsruimten wordt verbeterd door toevoeging van luifel en stoep op straat en een meer open gevel.

Vb. en c. bedrijfsruimten in de plint

In de plint van de Insulindeweg wordt ruimte geboden aan bedrijven om daarmee werkgelegenheid in de buurt te creëren, het aanzicht van de Ambonpleinbuurt aan de doorgaande routes te verbeteren en de ontwikkeling van het Muiderpoortstationsgebied te volgen of te versterken. Het gaat hierbij niet om winkels, maar om kleinschalige geen overlast veroorzakende bedrijvigheid, zoals bijv. kantoortjes. Om dit mogelijk te maken zal het bestemmingsplan aangepast moeten worden en verder kan met simpele aanpassingen van de bestaande kozijnen de bedrijfsruimte direct toegankelijk worden vanaf de straat en goed tot zijn recht komen.

De nu gesloten hoek van de Minahassastraat en Toministraat wordt getransformeerd tot een publiekgerichte voorziening, al dan niet commercieel.

Vlb. benutten potenties

Het binnenterrein wordt voorzien van betere verlichting en een afwerking met hoogwaardiger materialen, zodat de verblijfskwaliteit verhoogd wordt. Het dak van de bergingen wordt ingericht als gemeenschappelijk terras.